

Cercetările arheologice de la Piua Petrii (Orașul de Floci)

LUCIAN CHÎTESCU, ANCA PĂUNESCU, VENERA RĂDULESCU, PETRE VLĂDILĂ,
TUDOR PAPASIMA

Cea de a 6-a campanie consecutivă de la Orașul de Floci, s-a desfășurat, ca și cele precedente, în trei sectoare distincte ale vechiului oraș medieval românesc, și anume: sectorul I „mănăstire” (biserica nr. 1); sectorul II — locuințe din lemn și sectorul III — biserică nr. 2¹. Ca și în anii anteriori, cercetările din 1980 vor fi prezentate, în ordinea sectoarelor, de către autorii săpăturilor care au reprezentat statornic Muzeul național de istorie al R.S.R. și Muzeul de arheologie și istorie din Călărași.

Sectorul I „mănăstire” (biserica nr. 1). Cercetările de aici au urmărit, în principal; surprinderea limitei de est a necropolei din jurul bisericii nr. 1 și continuarea săpăturilor în zona vestică a necropolei a cărei limită a fost fixată, în campania precedentă, la aproximativ 25 m de la pridvorul monumentului. Cu ajutorul secțiunii XXXVI (20×1,50 m) și a șapte casete adiacente (W3 — W9) la 5 m est de absida altarului bisericii nr. 1, la adâncimea de 0,38—0,55 m, a apărut o întinsă suprafață de pietre neregulate, acoperite cu o mare cantitate de material osteologic animalier, parte din el spart în vederea prelucrării, precum și un număr de 22 nasturi din os, aflați în diferite stadii de prelucrare². Toate observațiile conduc indubitabil la concluzia că avem de-a face cu resturile unui atelier de prelucrat osul și de confecționat nasturi, datat, pe baza unei monede din 1623, în prima parte a secolului al XVII-lea. Este cel de al doilea atelier de acest fel descoperit și cercetat pînă acum pe suprafața Orașului de Floci³, dimensiunile lui aproximative indicînd o construcție ușoară de circa 17×5 m, dispusă pe linia nord-sud, la numai 5 m est de altarul bisericii. Atelierul a putut funcționa, deci, în acest loc, numai în faza de întrerupere a funcționării lăcașului de cult, întrerupere care a determinat în cursul secolului al XVII-lea reconstruirea integrală din cărămidă a bisericii, pe vechia fundație din piatră de la cumpăna secolelor XV—XVI.

¹ Rezultatele cercetărilor arheologice efectuate anterior la Orașul de Floci sînt publicate în seria Muzeului național de istorie al R.S.R. CercetArh, 3, 1979, p. 199—246 (campaniile 1975—1977) și CercetArh, 4, 1981 (campaniile 1978 și 1979).

² Pentru primul atelier de prelucrat osul de aici vezi CercetArh, 3, 1979, p. 208—210.

³ Ibidem, p. 201.

Secțiunea XXXVII (20×3 m), practică la vest de pridvorul edificiului de cult, a surprins un număr de 15 morminte, mult deranjate de intervenții ulterioare și extrem de sărace din punctul de vedere al inventarului, comparativ cu celelalte morminte din alte zone ale acestei necropole.

Sectorul II — locuințe din lemn. Prin intermediul secțiunii XXXIV (100×1,50 m), dispusă la 25 m sud de șoseaua Țândărci—Giurgeni, pe direcția nord-sud, în dreptul bornei 105.260 km, au fost surprinse, în sectorul cu locuințe din lemn incendiate ale orașului medieval, aceleași două importante niveluri de locuire, datînd din a doua jumătate a secolului al XV-lea și respectiv de la finele secolului următor. Dacă în nivelul de locuire mai vechi nu a fost surprins de astă dată nici un complex de locuit ci numai urmele puternicului incendiu care a pricinuit grele pierderi orașului ialomițean la începutul lunii martie a anului 1470⁴, nivelul următor, aparținînd secolului al XVI-lea, a prilejuit importante descoperiri, între care resturile bine păstrate de la o locuință de suprafață din lemn, cea de a 11-a de acest tip cercetată integral pînă acum în cuprinsul Orașului de Floci, precum și urmele celui de al treilea atelier de prelucrare a osului din cuprinsul acestei așezări medievale urbane.

Poddeaua locuinței 11 a fost surprinsă și cercetată în cuprinsul carourilor 5—8 și se află la adâncimea de —0,30 m față de solul actual, în nivelul de puternic incendiu ce marchează aici secolul al XVI-lea. Incendiate, ca și cele cercetate anterior, resturile locuinței 11 se compun din poddeaua bine bătătorită, lutuită și arsă la roșu, bine delimitată peste tot de lăcașele birnelor talpă ale pereților, păstrate în săpătură sub forma unor șanțuri late de circa 0,30 m și adînci de aproximativ de 0,10 m, în care se păstrează, încă, pe alocuri, chiar resturile carbonizate ale birnelor, sub forma unor resturi de lemn ars. Deși distrusă parțial de o intervenție modernă, este evident că locuința se compunea din două încăperi, dispuse pe direcția est-vest, cea apuseană, păstrată integral, avînd dimensiunile de 4,50×5 m (ultima dimensiune indicînd și lățimea întregii

⁴ Mihai Costăchescu, *Arderea Țirgului Floci și a Ialomitel în 1470*, Iași, 1935, p. 151.

case). Dacă în legătură cu încăperea distrusă de intervenția mai târzie nu putem face altă precizare decât că pe podeaua ei, în colțul de sud-vest, pe o bucată de grindă carbonizată, s-au găsit boabe de grâu arse, ca dovadă a păstrării acestor semințe cerealiere în podul casei, în schimb cealaltă încăpere, păstrată integral, avea în colțul de nord-est un cuptor de la care s-a păstrat doar baza pereților, ca o masă de pământ galben depus în formă de potcoavă, în jurul vetrei. Lângă cuptor, pe podeaua locuinței, alături de fragmente ceramice din secolul al XVI-lea, s-a descoperit un tezaur monetar, compus din 81 monede din bronz și argint, întregi sau fragmentare, puternic arse de incendiul care a distrus locuința⁵. Din întregul tezaur monetar recuperat n-au putut fi identificate, din păcate, decât 8 monede, dintre care 6 aspri de la Soliman I (1520–1566) și 2 dinari ungurești din secolul al XVI-lea. Întrucât toate celelalte monede recuperate sînt extrem de arse și absolut ilizibile sîntem nevoiți a data întregul tezaur la sfîrșitul secolului al XVI-lea, cînd se plasează al doilea nivel mare de arsură de pe suprafața acestui oraș. Consemnăm în acest fel cel dintîi tezaur monetar descoperit în timpul cercetărilor sistematice, într-o locuință în Orașul de Floci⁶, care se adaugă altor 3 tezaure monetare descoperite anterior, în timpul lui însă, pe suprafața orașului, unul din secolul al XV-lea, iar alte două din prima jumătate a secolului al XVI-lea. Prin toate elementele constructive, casa nr. 11 se încadrează în categoria locuințelor de suprafață din lemn, cu una sau mai multe încăperi, ceea ce atestă un tip unitar de habitat în interiorul acestui oraș medieval românesc de cîmpie, pe întreaga durată a existenței sale⁷.

În imediata apropiere a locuinței 11, în cuprinsul caroului 5, la –0,45 m adîncime, în nivelul de arsură al secolului al XVI-lea, a fost descoperit un engolpion de bronz ($10 \times 6,5$ cm) cu capete în formă de cruce cu brațe drepte. Ambele fețe ale piesei au în mijloc pe Isus pe cruce, încadrat de patru medalioane cu figuri biblice stilizate, totul fiind redat în relief. Ca și tezaurul monetar din locuința 11 și engolpionul a fost puternic ars și numai datorită eforturilor lăudabile ale restauratorilor de metale de la Muzeul național piesa nu a fost complet compromisă. Analiza stilistică și mai cu seamă aflarea lui certă în nivelul de arsură aparținînd locuinței 11 de la sfîrșitul secolului al XVI-lea impun datarea engolpionului în această vreme, fapt ce consemnează cea mai tîrzie piesă de acest gen cunoscută de noi, într-o așezare medievală românească.

La circa 45 m sud de locuința 11, în cuprinsul carourilor 27–28 ale secțiunii XXXIV, la adînc-

cimea de –0,40 m corespunzătoare aceluiași nivel de locuire din secolul al XVI-lea, a fost interceptată o suprafață pavată cu pietre neregulate, întregi sau sparte, peste care au fost găsite foarte multe oase de animale mici (ovicaprine, porcine) și ele întregi sau sparte, fără urme vizibile de prelucrare. Urmărirea prin aceste casete adiacente secțiunii XXXIV a suprafeței pavate cu pietre a condus la dezvelirea unui nou atelier de prelucrare a osului — cel de al treilea de la Orașul de Floci — care chiar dacă nu păstrează în interiorul său dovezi numeroase ale categoriei pieselor realizate (întrucît acesta nu a fost părăsit brusc ci golit cu grijă înainte de a fi abandonat) prezența totuși a unui nasture finit din os printre pietrele podinei pare a indica limpede că și aici se produceau nasturi. Atelierul nr. 3 de prelucrat osul arc, în schimb, avantajul păstrării integrale a formei și dimensiunilor podelei, greu de dedus din resturile rău păstrate ale celorlalte. Aici este vorba de o suprafață rectangulară alungită, cu dimensiunile de $8 \times 3,50$ m, compusă din două încăperi inegale, podite cu pietre, prima de $5,75 \times 3,50$ m iar cealaltă de $2,25 \times 3,50$ m, despărțite de lăcașul unei birne talpă păstrat perfect în săpătură. Întrucît podeaua din pietre neuniforme a amenajării în discuție se păstrează foarte bine, iar lăcașul birnei talpă indică numai peretele despărțitor al celor două camere, marginile construcției nefiind marcate nici de lăcașe de birnă și nici de urme de stilpi, pare a rezulta că atelierul nu avea pereți laterali — nici la celelalte ateliere nu s-a păstrat vreo urmă a pereților — zgomotul făcut de spargerea oaselor putînd, eventual, impune o astfel de construcție cu laturile deschise. Toate datele culese în timpul săpăturilor par a sugera că era în fapt o amenajare extrem de simplă, compusă, practic, din podina de pietre și dintr-un acoperiș în două ape inegale, cu cumpăna sprijinită pe peretele despărțitor dintre cele două „încăperi” și cu streșina susținută de stilpi, care, la rîndul lor, vor fi fost fixați pe birne-talpă și nu înfipti în pămînt.

Deosebit de importantă rămîne constatarea că pe podeaua atelierului, în afara nasturelui din os deja menționat, a fost descoperit un degetar din bronz și două monede, un dinar ungurec din secolul al XVI-lea, aflat în lăcașul birnei-talpă, și un alt dinar ungurec de la Ferdinand I (1557)⁸, găsit printre pietrele podelei. Ținînd seama de toate acestea și avînd în vedere constatarea că atelierul nr. 3 de prelucrat osul de la Orașul de Floci nu a fost distrus de incendiul de la sfîrșitul secolului al XVI-lea, socotim că datarea construcției este posibilă într-o etapă puțin anterioară acestui moment, respectiv în a doua jumătate a secolului al XVI-lea, cele două monede reprezentînd indicii sugestive în acest sens.

⁵ Pentru celelalte tezaure descoperite întîmplător la Orașul de Floci, vezi CercetArh, 3, 1979, p. 240.

⁶ Locuința se află în curtea I.A.S. Avicola, Giurgeni. Vezi Lucian Chițescu și colab., CercetArh, 4, 1981.

⁷ Nicolae Conovici, Materiale, Oradea, 1979, p. 419–421.

⁸ Ūnger Emil, *Ujkor I fűzet (1526–1675), Magyar Régészlet. Művészettörténeti és Ércmtani Társulat, Budapest, 1958, tip. 55.*

⁹ CercetArh, 3, 1979, p. 232.

¹⁰ *Ibidem*, p. 224.

¹¹ *Ibidem*, p. 231, fig. 17/6, 12, 13.

¹² *Ibidem*, p. 221, fig. 16/4–5; p. 231, fig. 17/8.

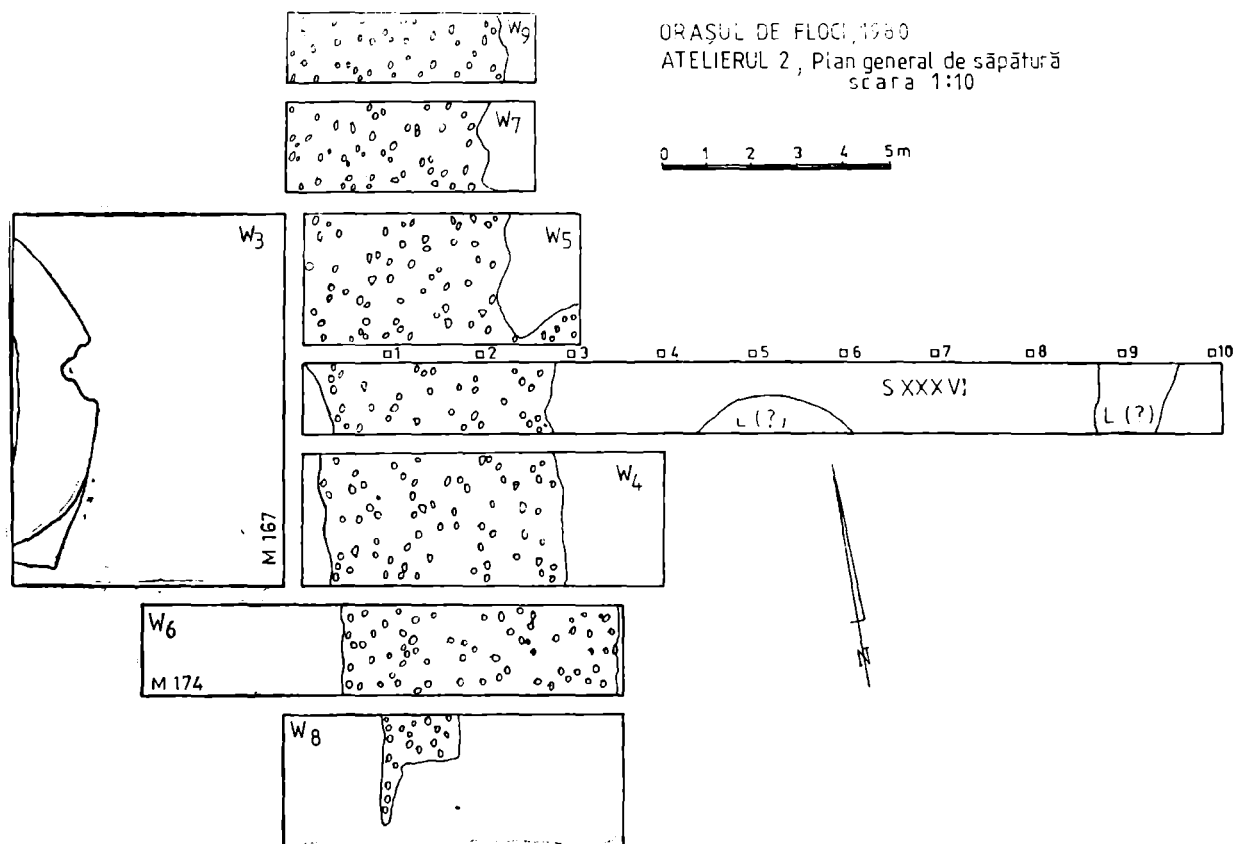


Fig. 1. Piua Petrii. Atelierul nr. 2 de prelucrare a osului de la Orașul de Floci.

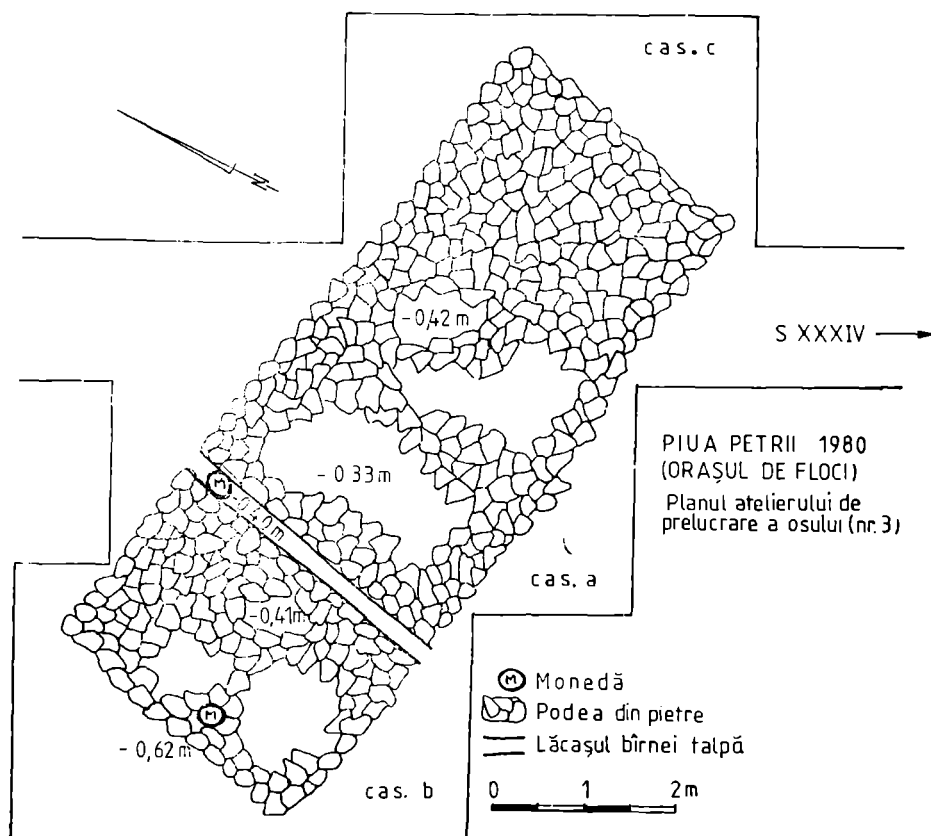


Fig. 2. Piua Petrii. Planul atelierului nr. 3 de prelucrare a osului de la Orașul de Floci.

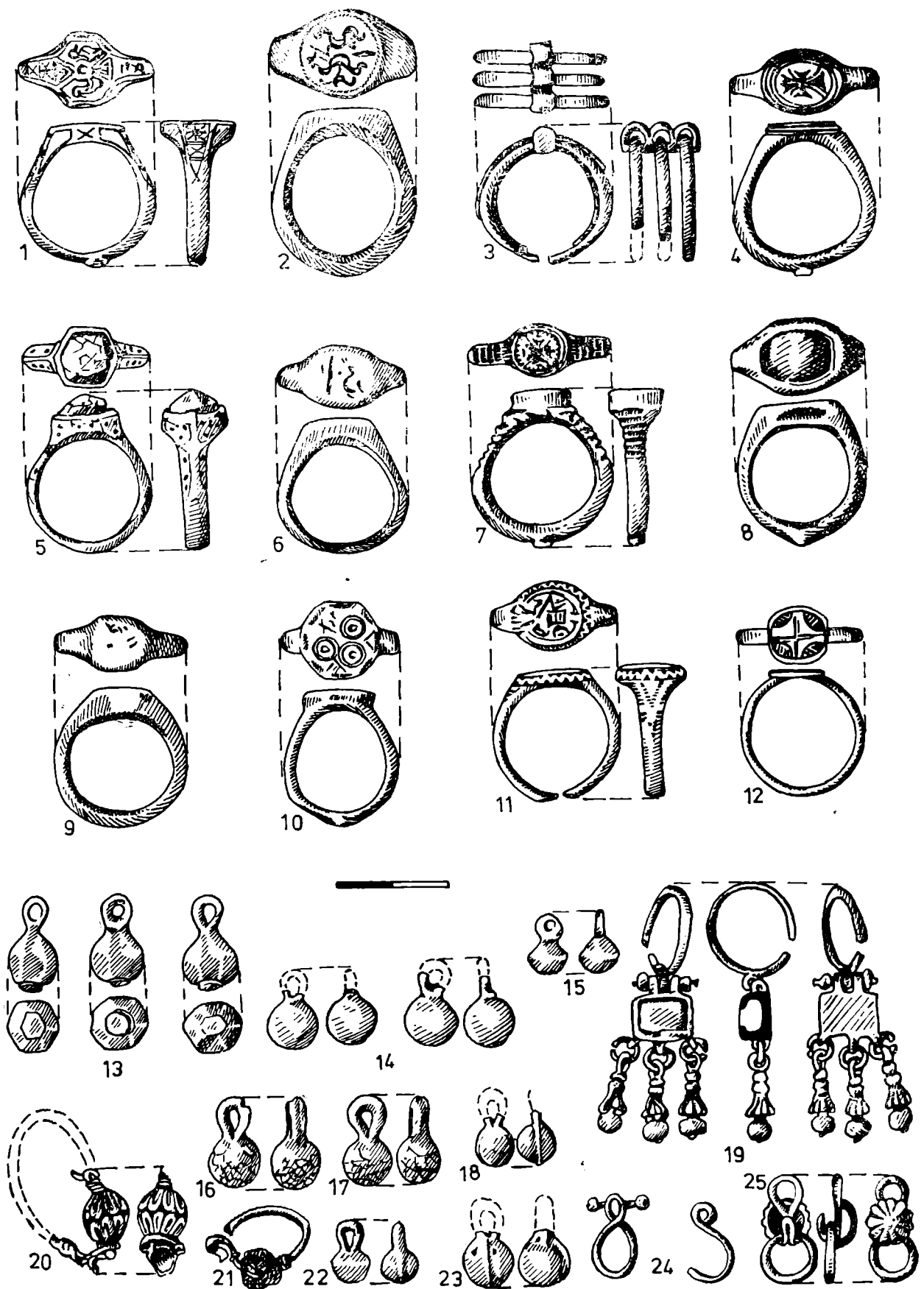


Fig. 3. Piuă Petrii. Podoabe din necropola bisericii nr. 2 de la Orașul de Floci, secolele XVI–XVII

Semnalăm, în fine, descoperirea, la sud de acest atelier, în cuprinsul caroului 34 al aceleiași secțiuni, la adâncimea de $-0,28$ m, a unui plumb sigilar pentru postav, foarte bine păstrat, cu diam.= $2,5$ cm, avînd pe avers, în prim plan, un viaduct și în plan secundar o construcție, iar pe revers același viaduct, pe care este incizată efigia unui ponson, acvila cu aripile ușor desfăcute.

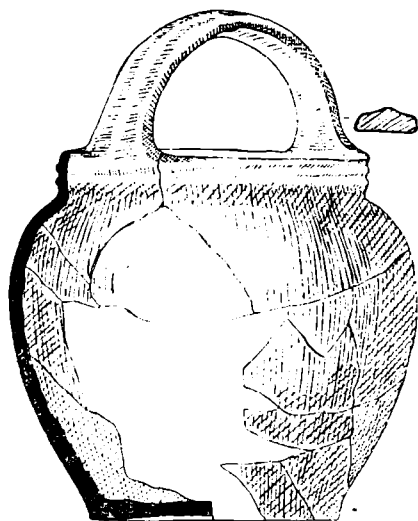


Fig. 4. Pina Petrii. Oală cu toartă de la Orașul de Floci, secolele XVI–XVII.

Campania arheologică din vara anului 1980 și-a propus, de asemenea, investigarea în continuare a locuinței datată în secolul al XVII-lea, cercetată parțial în anul 1978⁹.

În acest scop a fost trasată secțiunea XIX ($17\text{ m} \times 2\text{ m}$), avînd orientarea nord-vest, sud-est, situată la vest și paralelă cu S XIX (1978), cu un marlor de $0,50$ m.

La adâncimea de $-0,20$ m– $0,60$ m, pe o lungime de $7,34$ m, a apărut stratul de chirpici puternic incendiat, aparținînd pereților acestei locuințe. S-au păstrat nenumărate fragmente, avînd grosimea de circa 5 cm, cu impresiuni de nuiele iar unele cu suprafețe frumos făluite și acoperite cu humă. Locuința se desfășoară pe lungime, în direcția est-vest, fiind surprinsă pe această direcție în cele trei secțiuni cercetate (S XIX, S XIXA și S XIXB), pe o distanță de 7 m.

Pe podeaua locuinței amintite s-au găsit mai multe cărămizi de la o sobă precum și fragmente de cahle din seria celor descoperite în campania anului 1978¹⁰, fragmente ceramice de la castroane cu fund inelar, smălțuite în interior cu verde, ca și fragmente de ulcioare.

În pămîntul galben purtat, pigmentat cu mult cărbune, servind ca strat de nivelare pentru construcția amintită, au apărut patru bolovani fașonați, cu suprafețele rectangulare, avînd dimensiunile de circa $0,40 \times 0,60$ m, situație întilnită

și în S XIX și S XIXA (1978). Aceștia au aparținut probabil unei construcții anterioare. În acest nivel a fost recoltat material ceramic fragmentar, smălțuit sau nesmălțuit (oale borcan, oale cahle, farfurii cu fund inelar — decor sgrăfîtat și smalt policrom), o oală cu toarta deasupra, gen „mîner de coș”, o cană cu gura trilobată și smalt policrom, făcînd parte din ceramica orientală de import, o aplică de argint de la o curea ($3,3\text{ cm} \times 1,9\text{ cm}$), avînd motive vegetale, un inel de aramă cu veriga simplă, deschisă, o copcă de argint.

În vecinătatea imediată a laturii nordice a construcției, la circa 1 m, a reapărut necropola nr. 3, materializată prin prezența mai multor oase umane, uneori fragmentare, aparținînd în acest caz unor reînhumări. Au fost depistate 5 morminte de rit creștin (orientate vest-est, miinile pe cutia toracică). S-a găsit un inventar funerar sărac: două ace din argint, pentru maramă, și o aplică din bronz.

Mormintele sînt anterioare construcției, gropile acestora fiind căpăcuite de stratul de chirpici puternic incendiat. Necropola distruge, la rîndul ei, nivelul de locuire din prima jumătate a secolului al XVI-lea, etapa de funcționare fiind, în zona amintită, între sfîrșitul secolului al XVI-lea și prima jumătate a secolului al XVII-lea.

Ca și în alte puncte cercetate la Orașul de Floci, și în S XIX B a apărut nivelul de locuire propriu sfîrșitului secolului al XV-lea și primei jumătăți a secolului al XVI-lea. În sudul secțiunii, la adâncimea de $-0,50$ m– $0,70$ m, pe o lungime de trei metri, a apărut podeaua de lut bătut, de două ori refăcută la intervale mici, a unei construcții din lemn. Această construcție este contemporană cu locuința situată la circa 50 m est și cercetată integral în anul 1978.

S-au descoperit mai multe birne carbonizate, prăbușite de la acoperișul construcției, ca și gropi de pari. Pe podeaua locuinței s-a găsit un dinar unguresc — emisiune Ferdinand I din anul 1530, ceea ce ajută la datarea complexului.

Sectorul III — biserica nr. 2 și necropola aferentă. În acest sector s-a continuat cercetarea necropolei, prin trasarea a încă patru secțiuni (S XXXI a, b, c, d) perpendiculare pe axul bisericii, în dreptul absidelor, secțiuni lungi de 15 m și late de 2 m, păstrîndu-se între ele un marlor de $0,50$ m.

Prin trasarea acestor secțiuni s-au mai verificat încă o dată limitele necropolei și s-a repetat observația că atît fundația bisericii cît și gropile mormintelor străpung nivelul de locuire¹¹, distrus de incendii puternice în secolul al XV-lea. Orientarea scheletelor în cele 82 de morminte descoperite, care se adaugă la cele 103 cercetate în campaniile anterioare¹², era vest-est, cu obișnuitele deviații determinate de anotimpul în care a avut loc înhumarea. O singură excepție o constituie M.58, în care trupul decedatului fusese aruncat cu fața în jos, cu capul spre est și picioarele spre vest, cu mîna stîngă îndoită din cot, iar mîna dreaptă sub corp. La cîteva morminte s-au mai

¹³ Marin Matei Popescu, *Podeabe medievale în țările române*, București, 1970, p. 34, fig. 29.

păstrat și resturi ale sicriilor din lemn. Poziția scheletelor: erau întinse pe spate, majoritatea cu brațele indoite din cot, cu palmele pe piept sau mina stângă indoită din cot cu palma pe toracele sling iar mina dreaptă indoită cu palma pe abdomen. Din totalul de 82 de morminte cercetate și 6 grupuri de reînhumări, 65 erau de adulți, 17 de copii.

Adâncimea gropilor este între $-0,70$ m și $-1,25$ m, iar pe latura de sud a bisericii s-a constatat și în acest an o aglomerare mai mare de înhumări și reînhumări în comparație cu latura de nord, unde chiar limita cimitirului este mai apropiată de biserică.

Inventarul mormintelor cercetate de noi în această campanie este format din monede, inele, cercei, nasturi-bumbi, mărgelile, copci, ace de maramă, paiete și fragmente de țesătură și broderie cu fir metalic. Din cele 51 de monede descoperite, 40 fac parte din inventarul mormintelor, dar din păcate sînt foarte mult deteriorate și puțin lizibile. Inelele descoperite în acest an fac parte, cu două excepții (M. 40 și M. 92), din grupa celor din argint sau bronz, la care montura era turnată împreună cu veriga. În general veriga are secțiune semiovală, cu capetele puțin aplătizate și lățite de o parte și de alta a monturii, de formă ovală sau rotundă, cu diverse semne incizate. Excepții sînt doar două inele cu pietre montate, cum este de exemplu inelul descoperit în M.43, din bronz, cu montura în formă de casetă hexagonală, în care se afla fixată o piatră alb-opacă (probabil cuarț). Atît suprafața exterioară a casei cît și a verigii a fost împodobită cu email bleu-albastru, alb și galben. Prin analogii, această grupă de inele se datează în cursul secolelor XVI–XVII.

Un model de inel foarte original, făcînd parte din inventarul M.40, este format din trei verigi din argint (cu secțiunea rotundă) paralele, egale ca dimensiuni, unite printr-un ornament alcătuit din trei mici cilindrii sudați între ei, dispuși în partea exterioară; la partea inferioară, verigile sînt subțiate treptat și apropiate. Fața celor trei mici cilindrii este fațetată romboidal.

Inelul din inventarul M.29 este singurul lucrat dintr-o verigă simplă, cu secțiune lamelară, cu capetele apropiate și lipite sub placa ovală, subțire a monturii, decorată cu motive geometrice.

Cerceii descoperiți aparțin mai multor tipuri. Un exemplar foarte bine conservat, din argint aurit (M.46), face parte din tipul de cercei cu montura pătrată sau dreptunghiulară, cu o piatră montată în centru și cu trei pandelocuri terminate cu perle de sticlă sau metal.

Alt tip de cercei, pentru prima oară întîlnit printre podoabele de la Orașul de Floci, este reprezentat de un exemplar întreg (M.64) din argint și altul fragmentar, din bronz. Tortița cercelului este făcută dintr-o sîrmă subțire, arcuită ca o verigă, cu capetele apropiate. Unul din capete a fost lătit prin balare și răsucit în exterior, formînd o buclă pentru închiderea verigii. Pe aceasta a fost fixată o mărgică formată

din patru fire torsionate, răsucite, înodate ca un ghem. Mărgica a fost fixată cu ajutorul unui fir de sîrmă din argint, răsucit de o parte și de alta a ei, pe verigă.

Tot din categoria cerceilor cu mărgică fixată pe verigă face parte și exemplarul fragmentar din M.85. Mărgica era formată din două semisfere lipite, alcătuită fiecare din cîte zece petale filigranate. Așa cum se păstrează, se pare că mai era lipită o altă mărgică și în exteriorul verigii, în dreptul celei existente. Spațiul dintre ele era ornat cu trei tubulețe așezate longitudinal, lucrate dintr-un fir de sîrmă, răsucit în jurul unui pivot. Mărgelile filigranate și decorarea cu tubulețele sînt specifice cerceilor din secolele XIV–XVI. Exemplarul descoperit de noi se poate data în secolul al XVI-lea, fiind vorba de reluarea în lucru de către meșterul bijutier a unor motive mai vechi. Oricum, aceste ultime două exemplare prezentate, reprezintă unicate în gama cerceilor găsiți pînă în prezent în necropolele medievale de la Orașul de Floci. În sfîrșit, mai menționăm exemplarele fragmentare ale unor cercei executați foarte rudimentar. O sîrmă subțire era trecută de-a lungul unei mărgeli din sticlă, poliedrică-tubulară sau în formă de pară și care, în partea superioară, se arcuia formînd tortița de prindere. De multe ori, o parte din lungimea sîrmei și a pietrei era acoperită cu o foiță de metal, în formă de trunchi de con, ceea ce dădea monturii cercelului aspectul unui boboc cu floarea în jos. Acest tip de cercei se datează în cursul secolelor XVII–XVIII, judecînd după monedele din inventar. Nasturii-bumbi, de formă sferică sau ușor aplatiți, sînt confecționați prin turnare, din metal comun, cu dimensiuni ușor diferite (între 1,1 cm și 0,7 cm). Deosebiți sînt cei 17 nasturi-bumbi din bronz (descoperiți în inventarul mormintului 23), de formă sferică – piriformă aplătizată în partea opusă tortiței, unde se află și o pastilă plată rotundă sau octogonală. Suprafața nasturilor este ușor fațetată (prin pilire) formînd 8 suprafețe mai mult sau mai puțin egale. Pe bază de analogii, acești nasturi aparțin secolelor XVII–XVIII.

Majoritatea copeilor descoperite sînt lucrate din sîrmă subțire, de forma celor de azi. Într-un singur caz (M.26) s-a găsit o copcă de argint, pe care a fost lipită o semisferă cu diametrul de 0,8 cm, ornamentată pe fața exterioară cu striuri radiare. Pe baza unor analogii, piesa datează din secolul al XVI-lea¹³.

Acele de maramă, din bronz, sînt decorate cu o mărgică rotundă aplătizată ușor.

Măgelele sînt toate din sticlă diferit colorată: albastru închis, bleu, roșu cărămiziu, alb; au forme și mărimi diferite: tubulare, cilindrice, gîtuite la mijlocul lungimii, rotunde sau poliedrice.

RECHERCHES ARCHÉOLOGIQUES À PIUA PETRII (LA VILLE DE FLOCI), DÈP. DE IALOMIȚA

RÉSUMÉ

La 6^{ème} campagne archéologique entreprise sur l'étendue de l'ancienne ville médiévale roumaine, actuellement disparue „La Ville de Floci“ c'est déroulé aussi bien que les autres, en trois secteurs différents, c'est à dire: le I^{er} secteur: l'église no. 1; le II^e secteur: habitations en torchis sur cadre de bois et le III^e secteur: l'église no. 2 et la nécropole.

Dans le I^{er} secteur ont été identifiées et investiguées les traces d'un atelier (17×5 m) où on travaillait en os et on confectionnait des boutons toujours en os et qu'on peut dater dans la première moitié du XVII^e siècle. C'est le deuxième atelier du genre qui a été investigué ici, puisque le premier a été découvert en 1977 et a été daté à la fin du XVI^e siècle.

Dans le II^e secteur ont été investiguées une habitation de surface en torchis sur cadre de bois détruite par un sinistre à la fin du XVI^e siècle et un autre atelier pour travailler et confectionner des boutons en os (atelier no. 3) dont les dimensions se sont parfaitement conservées (8 m×3,4 m) et qu'on a pu dater d'après une monnaie dans la deuxième moitié du XVI^e siècle.

Dans le III^e secteur ont été continuées les fouilles dans la nécropole située tout autour de l'église no. 2 y existante. À cette occasion des 82 tombeaux investigués ont été récupérées 50 monnaies des XV^e—XVIII^e siècles, 12 bagues en argent et bronze, 7 bouclés d'oreille en argent et bronze et d'autres pièces d'inventaire aussi.

EXPLICATION DES FIGURE

Fig. 1. Piua Petrii. Plan de l'atelier no. 2 pour le travail de l'os, de la Ville de Floci, XVI^e siècle.

Fig. 2. Piua Petrii. Plan de l'atelier no. 3 pour le travail de l'os de la Ville de Floci, XVI^e siècle.

Fig. 3. Piua Petrii. Objets de parure en provenance du cimetière de l'église no. 2 de la Ville de Floci, XVI—XIII siècle.

Fig. 4. Piua Petrii. Pot à l'anse en provenance de la Ville de Floci, XVI^e—XVII^e siècle.